

LE PROGRAMME ECOLE-SPORT-ENTREPRISE DANS LE CADRE DU HAUT NIVEAU TERRITORIAL DU PAYS D'AIX



“ **Accompagner et soutenir**

le parcours éducatif et professionnel
de **jeunes sportifs** recrutés par les clubs
de **haut niveau** du Pays d'Aix en les situant
au cœur d'un **dispositif interactif**
ECOLE-SPORT-ENTREPRISE pour réussir à
concilier dans le temps pratique sportive,
formation scolaire et insertion
dans le monde du travail. ”

Aix-en-Provence, le 3 mai 2005

“ Les municipalités se doivent en priorité d'organiser le sport de proximité qui entre dans la réalisation du cadre de vie d'une commune. La Communauté du Pays d'Aix se trouve de façon complémentaire en soutien du sport de haut niveau qui couvre son territoire. Prenant en compte la spécificité des associations sportives du Pays d'Aix pour lesquelles la formation de jeunes est la priorité, la Communauté du Pays d'Aix a été amenée à initier un projet interactif : **École - Sport - Entreprise**.

Pour les jeunes sportifs qui aspirent au haut niveau, en donnant les moyens de :

- ne pas le couper de son milieu familial par sa formation sportive,
- lui proposer un trajet scolaire ou de formation professionnelle le meilleur possible,
- avec ou sans succès sportif, faciliter, par une formation binaire, son insertion dans le monde du travail. ”

Jacky Pin, Vice-Président de la Communauté du Pays d'Aix
Délégué aux relations avec le monde sportif



LE HAUT NIVEAU TERRITORIAL DU PAYS D'AIX

Aix-en-Provence, ville d'eau, ville d'Art. Le Pays d'Aix, territoire universitaire et de Culture n'en demeure pas moins un territoire où le sport est omniprésent mais trop ignoré. 670 clubs ou associations sportives, 41 disciplines sportives représentées, 55.000 pratiquants licenciés, 35.000 pratiquants libres pour une population évaluée à 342.000 habitants.

Cette élite est la vitrine et le catalyseur indispensables du sport territorial.

Pour la maintenir sur le territoire et l'ancrer dans son rôle de locomotive du sport, la CPA a donc mené et mène des actions dans 4 directions principales en harmonie avec sa politique sportive générale :

.....> Améliorer les conditions de vie des athlètes de haut niveau

dans cet espace déjà exceptionnel du Pays d'Aix en complément d'un CREPS avec ses pôles de qualité :

- Primes de performance, primes de résultat, primes d'accompagnement à la préparation Olympique...
- Mesures pour faciliter l'entrée dans l'Entreprise.

.....> Leur offrir des clubs d'un niveau où ils peuvent évoluer dans les meilleures conditions.

Les sportifs de ces clubs qui pratiquent au côté des athlètes de haut niveau sont ainsi dénommés : " Sportifs de haut niveau territorial ".

■ **4** sports collectifs évoluant parmi les meilleurs niveaux nationaux

■ **8** disciplines individuelles, pour plus d'une quarantaine de sportifs de haut niveau inscrits sur listes ministérielles élites et seniors

■ **6** sportifs sélectionnés pour les Jeux Olympiques 2008

■ **3** sportifs médaillés au JO d'Athènes en 2004

■ **1** championne du monde 2007

■ **2** vice-champions du monde...

Autant de résultats et de facteurs concrets qui en amont ont incité la Communauté du Pays d'Aix à soutenir le sport de haut niveau.

La sélection des clubs

Au regard des travaux et des critères de la Commission Nationale du Sport de Haut Niveau, organisme paritaire, État et Fédérations, la Commission Sports de la CPA a reconnu de haut niveau territorial un certain nombre de clubs et disciplines sportives selon les critères suivants :

■ **Sports collectifs** : Sont soutenus dans une même discipline exclusivement les hommes ou exclusivement les femmes.

- *Élite A* : appartenance à une Fédération majeure de plus de 200.000 licenciés et club évoluant en championnat de France de 1^{ère} à 3^{ème} division nationale.

- *Élite B* : Sont appliqués les mêmes critères pour les disciplines sportives de 100.000 licenciés.

■ **Sports individuels** : Disciplines olympiques et/ou avoir un Pôle France ou Espoirs installé sur le territoire de la Communauté du Pays d'Aix et disposer d'un club référent de haut niveau national reconnu par ses pairs comme club phare et support du dispositif.

Disciplines non olympiques et avoir un Pôle France ou Espoirs installé sur le territoire de la Communauté du Pays d'Aix, et disposer d'un club référent de haut niveau national reconnu par ses pairs comme club phare et support du dispositif.

Missions des clubs

Donner une assise élargie aux sportifs de haut niveau par la présence du haut niveau territorial et constituer une préfilère du haut niveau.

Être le lien entre le sport de masse et le sport de haut niveau. Les clubs reconnus haut niveau territorial s'engagent par convention, en tant que référent territorial de la discipline à mener des actions de promotion, de formation dans les autres clubs du territoire, affirmant ainsi la responsabilité du club phare envers les clubs de sa discipline.

→ Mettre en conformité des infrastructures existantes et en chantier des stades dignes des équipes de niveau national

(réfection des stades Carcassonne et Maurice David, Gymnase Louison Bobet, pelouses synthétiques...)

■ **En cours** : Amélioration et mise en conformité de Château Bas, centre de référence du sport territorial.

■ **À venir** : Projet d'un palais des sports et d'un grand stade...

→ Le développement de ces clubs et leur montée en puissance se fait en s'appuyant sur la formation des jeunes et en priorité ceux du territoire.

D'où la création du programme Ecole-Sport-Entreprise qui doit donner à cette formation une dimension éducative. Il prépare aussi le bénéficiaire du programme E.S.E à l'entrée dans l'Entreprise à l'issue de sa carrière sportive.

Hervé LIBERMAN
Directeur des Sports
de la Communauté du Pays d'Aix



Les responsabilités d'élus nous conduisent à réaliser des projets. Il en est qu'on est fier d'avoir initié...

[CPA - J. Pin]

SOMMAIRE

→ Le Programme ECOLE-SPORT-ENTREPRISE	p. 5
■ Une vision du sport	p. 6
■ Spécificités aixoises	p. 7
■ Projet original	p. 7
■ Projet éducatif	p. 8
■ Les missions	p. 10
■ Les moyens	p. 11
■ Association E.S.E.	p. 13
→ Historique	p.14
→ Association E.S.E Pays d'Aix	p.16
→ Espace d'intervention du programme E.S.E 2007/2008	p.18
→ Les résultats obtenus	p.20
→ Château-Bas à Mimet	p.21
→ Les objectifs	p.22
→ La reconnaissance	p.23
→ Testimonials	
→ Annexe	

LE PROGRAMME ECOLE-SPORT-ENTREPRISE

1

UNE VISION DU SPORT



Les jeunes sportifs développent des compétences et des comportements qui font valeur d'exemple.

[CREPS-PACA - P. Falanga]

Possibilité de préserver la cellule familiale des jeunes en alliant les nombreuses heures d'entraînement et le suivi d'une scolarité de qualité

[Gym Pays d'Aix - V. Bouquet]

Il est coutumier de considérer dans la pratique du sport compétition par des licenciés deux grandes familles :

- **Les sports-loisirs et les sports de compétition locale et régionale.** Pour les uns comme pour les autres, il y a des formations adaptées proposées par les associations sportives, qui normalement n'hypothèquent pas le trajet scolaire du pratiquant.
- **Le sport de haut niveau et le sport professionnel** qui nécessitent une formation de haut niveau et/ou une formation pré-professionnelle et/ou une formation professionnelle.

Il y a interaction entre les deux familles : la première est le réservoir de la seconde, la seconde est la locomotive de la première et il n'y a pas de frontières fixes entre elles. Cette vision idyllique est loin des réalités du terrain où apparaissent deux fractures :

- Entre le sport pratiqué au haut niveau et le sport de masse.
- Dans le sport pratiqué au haut niveau entre les athlètes reconnus comme sportifs de haut niveau et les autres. Notre volonté est de réduire ces fractures.

Pour accéder au haut niveau, les formations sont confiées, au plan national, au Ministère des Sports et aux Fédérations qui, depuis 1964, ont apporté des réponses globales tenant compte des réglementations de chaque institution (CREPS, Collèges, Lycées...), avec la meilleure volonté possible, en particulier par la création des pôles Espoirs et des pôles France.

Alors que les collectivités soutiennent, pour plus de 80 % du budget, le sport en France, que ce soit dans le domaine des infrastructures ou celui du fonctionnement, les études réalisées auprès des clubs locaux montrent que les solutions proposées sont insuffisantes au plan régional.

.....> **C'est pourquoi la Communauté du Pays d'Aix a décidé de porter les efforts de sa réflexion et de ses moyens sur les problématiques locales des clubs tant dans le sport collectif que dans le sport individuel.**



2 DES SPÉCIFICITÉS AIXOISES

- Des études croisées réalisées auprès des associations sportives du Pays d'Aix montrent qu'elles se donnent très largement pour première mission la formation des jeunes. Ce choix entre dans la tradition de l'histoire de la ville d'Aix, ville universitaire. Il faut y ajouter la bonification de l'encadrement et l'amélioration des infrastructures.
- De par son histoire, le Pays d'Aix bénéficie d'un panel de collèges, lycées, écoles, centres de formation... exceptionnel et unique dans le rapport population/écoles.

3 UN PROJET ORIGINAL

- Les mairies se doivent en priorité à l'organisation du sport de proximité qui entre dans la réalisation du cadre de vie d'une commune et prennent en charge les sports-loisirs et les sports de compétition locale ou régionale.
- La Communauté du Pays d'Aix se trouve naturellement en soutien du sport de haut niveau en compétition nationale. Prenant en compte la culture de formation des associations sportives du Pays d'Aix et le caractère propre du territoire, elle est amenée à imaginer un programme original baptisé :

PROGRAMME ECOLE-SPORT-ENTREPRISE

→ L'objectif est de donner une réponse régionale aux formations des jeunes qui aspirent au sport de haut niveau, une réponse spécifique puisqu'en priorité éducative.

« Accompagner et soutenir le parcours éducatif et professionnel de jeunes sportifs recrutés par les clubs de haut niveau du Pays d'Aix en les situant au cœur d'un dispositif interactif ECOLE-SPORT-ENTREPRISE pour réussir à concilier dans le temps pratique sportive, formation scolaire et insertion dans le monde du travail ».



Le sport et ses vertus s'inscrivent au cœur de notre mission éducative et donnent tout son sens à notre partenariat avec l'Association E.S.E

[ISECC]



4 UN PROJET ÉDUCATIF



L'objectif que nous poursuivons est d'établir une symbiose entre l'école et le sport.

[Lycée Gambetta - M. Burton]

Fidèle à son histoire et à son éthique, Saint-Eloi est naturellement le cofondateur du programme ESE initié par la CPA.

[Lycée St-Eloi - D. Henry]

L'accueil d'un tel projet se ferait de façon idéale dans des structures adaptées d'où, à moyen et long termes, l'espoir de la création du centre "la Calade" : collège, lycée et enseignement supérieur à caractère sportif. Ce projet, en obtenant l'adhésion des partenaires : Élus, Fédérations Sportives, École, Entreprise... ne pourrait être achevé dans les meilleures conditions que dans les années 2010-2015.

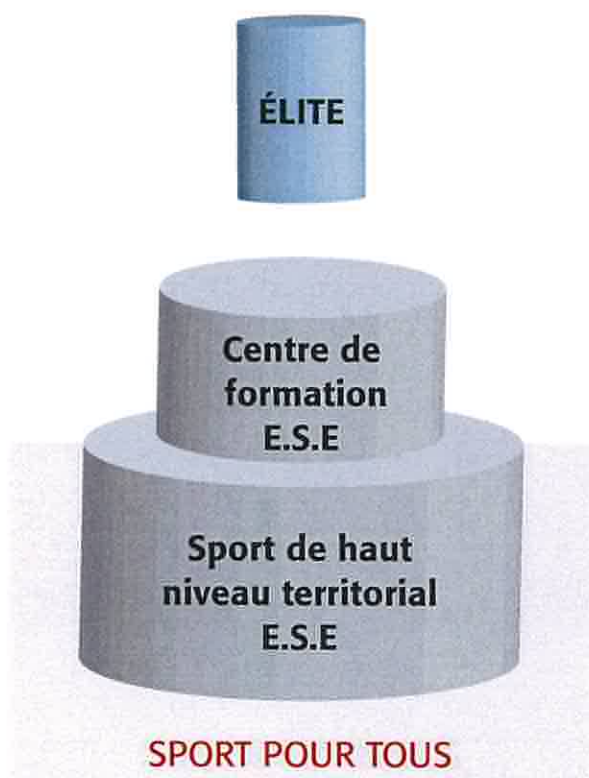
Il n'est pas question d'attendre ces dates, d'où la nécessité de développer le programme dans l'immédiat en partenariat avec les acteurs de la formation des jeunes.

- **L'École du Pays d'Aix** qui, par l'engagement de ses établissements, s'efforce de créer les meilleures conditions possibles pour s'adapter aux exigences du sport. Ces engagements sont confirmés par des conventions de partenariat entre l'École du Pays d'Aix et le programme E.S.E, précédées dans un premier temps d'accords informels.
- **Le Sport** qui doit se placer dans le sillage du travail de l'École pour ne pas isoler le jeune sportif dans sa formation et l'intégrer dans un système éducatif global.
- **L'Entreprise** qui, outre son rôle incontournable dans la formation professionnelle, doit caractériser la spécificité du programme E.S.E en prenant en compte les acquis par le sport des bénéficiaires du programme dans une convention pour l'emploi.



→ Trois règles incontournables :

- L'élève sportif est au centre du dispositif. Le Club, l'École ou l'Entreprise ne se substituent en aucun cas au responsable éducatif : la famille reste le décideur.
- Si, pour des raisons logistiques, un établissement reste référent pour chacun des sports, en aucun cas ne doit se reconstituer le lien établissement unique et club unique. Ainsi un établissement peut accueillir plusieurs sports et à partir d'un internat les élèves peuvent suivre des cours dans différents établissements selon leurs objectifs scolaires ou professionnels (à ce jour les jeunes rugbymen regroupés au foyer St-Eloi ou à Château Bas fréquentent plus de quinze établissements scolaires ou de formation).
- Pour respecter l'initiation à la vie sociale intégrer les jeunes sportifs dans des espaces où ils rencontrent des jeunes animés par d'autres pôles d'intérêt : les arts, d'autres sports, la réussite scolaire...



« .. En remplaçant les fils de fer barbelés par des fils d'or ils nous gardaient en camp de concentration... »

Les entreprises ouvrent leurs portes au dynamisme, à la créativité, à des collaborateurs tournés vers le monde.

[ISECC - J. Dao]

5

LES MISSIONS

Accueillir les jeunes sportifs du Pays d'Aix ou rejoignant le Pays d'Aix pour y suivre une formation de haut niveau dans un des 12 clubs référencés par la CPA, et les scolariser dans les meilleures conditions possibles selon leurs orientations et le choix des parents.

Toutes les stagiaires mènent de front entraînement et études pour amener les joueuses à l'excellence sportive et entreprendre et réussir un projet scolaire.

[Pays d'Aix Basket 13]

- Assurer le suivi scolaire, parascolaire et périscolaire en accord et sous l'autorité des chefs d'établissements.
- S'assurer du suivi médical dans un cadre de mutualisation des moyens.
- Assurer une logistique performante en aidant les clubs
- Participer à la préparation d'entrée dans l'Entreprise des sportifs en fin de carrière :
 - en les y préparant par une formation diplômante entre 18 et 25 ans ;
 - avec nos partenaires CREPS, ANPE, GRETA, Chambre de Commerce et d'Industrie de Marseille Provence pour les plus âgés.
 - Bilan des acquis ;
 - Bilan des compétences si besoin ;
 - Formation en professionnalisation pendant qu'ils sont encore en cours de carrière sportive.



6 LES MOYENS

En respectant le choix de la CPA qui, selon ses critères a sélectionné 12 clubs de haut niveau territorial, en s'appuyant sur une volonté politique de consolider ces clubs par la formation, il s'agit d'imaginer des moyens au-delà des subventions qui nous permettent d'agir auprès de 200 jeunes bénéficiaires du programme et d'une trentaine d'adultes en entrée dans la vie active.

- Utiliser au maximum les existants (internats, écoles, encadrement des clubs...)
- Mutualiser les moyens.
- Initier du bénévolat particulièrement par des enseignants.
- Solliciter des bourses pour sportifs de haut niveau territorial par des établissements scolaires.
- Faire appel à des moyens financiers de l'Entreprise (Mécénats, sponsors, taxes d'apprentissage, dons de matériel...).
- Créer des événementiels.
- Initier des partenariats avec d'autres territoires européens et du sud de la Méditerranée.
- S'organiser auprès des institutionnels redevables et responsables de l'argent public pour qu'une partie des subventions accordées au monde sportif soit destinée à E.S.E. pour l'éducation des jeunes sportifs en formation de haut niveau territorial.
- Créer un centre référent pour les sportifs.
- Obtenir la reconnaissance de la gestion par l'association E.S.E Pays d'Aix d'un centre de formation pluridisciplinaire.

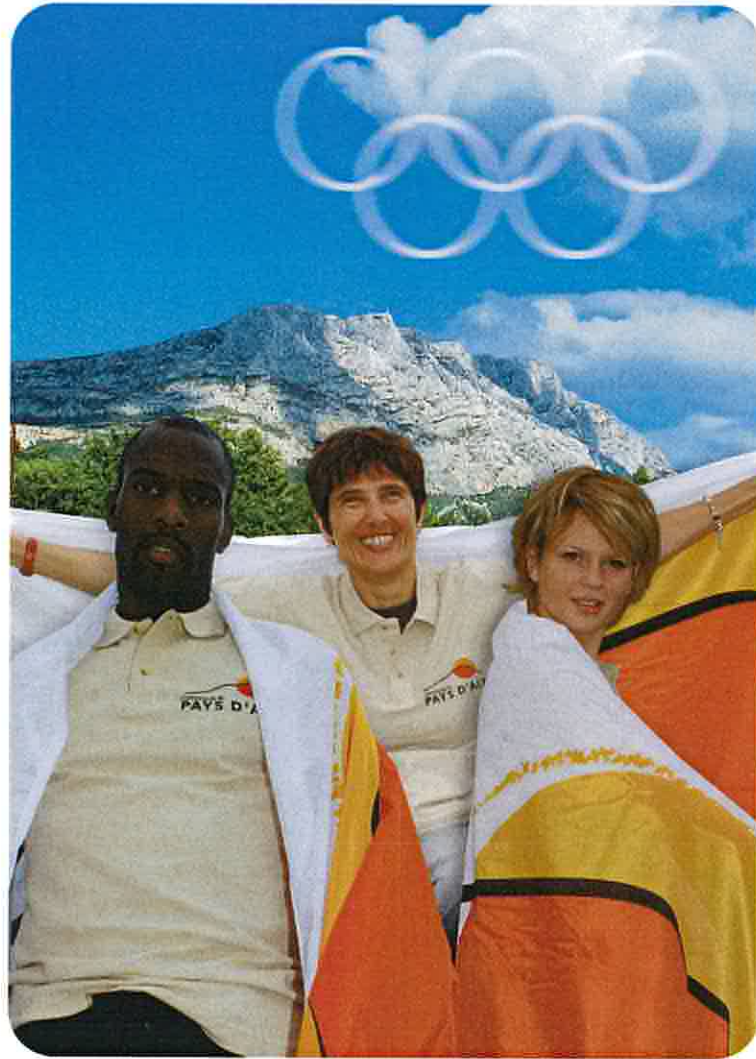


Une formation sportive en direction des plus hautes formes d'expressions participe sans contexte à une structuration réussie des individus.

[Aix-Natation - B. Rayaume]

Quoi de mieux que la pratique encadrée de sports pour développer chez un jeune en formation les valeurs auxquelles les entreprises attachent de l'importance.

[CCI - L. Aloccio]



Médaillés 2004



Sélectionnés 2004

7

ASSOCIATION ECOLE-SPORT-ENTREPRISE

Un projet ne peut réussir que si, au-delà des institutionnels qui l'ont initié, il est soutenu et accompagné pour ne plus en être tributaire.

ASSOCIATION "E.S.E DÉVELOPPEMENT"

→ Les compétences réunies au sein de l'association ont permis et permettront de faire évoluer le programme jusqu'à ce qu'il soit le meilleur possible.

ASSOCIATION "E.S.E PAYS D'AIX"

→ Ainsi, l'association d'accompagnement s'est d'elle-même transformée en révisant ses missions et est devenue gestionnaire du programme E.S.E.

Inspirée du modèle anglo-saxon, l'association E.S.E Développement a pour missions :

- Être conseil auprès du dispositif E.S.E.
- Mesurer quantitativement l'évolution des bénéficiaires du programme E.S.E pour établir un "passeport pour l'emploi".
- Imaginer des actions d'accompagnement et les initier.
- Aider à trouver des ressources et contrôler leur utilisation.



Le dispositif interactif mis en place par le programme ESE permet que cette formation tende vers l'excellence.

[Le Parc - L. Simon]



HISTORIQUE

2003/2004

- **Élaboration du projet la Calade**, un "projet idéal au service du sport territorial".

2004

- **Décision politique** de la direction des sports de la CPA malgré le gel du projet la Calade de préparer pour septembre 2005 l'ouverture du programme Ecole-Sport-Entreprise avec pour mission d'accompagner le jeune sportif du Pays d'Aix ou rejoignant le Pays d'Aix pour y suivre une formation dans un des clubs reconnus de haut niveau territorial par la CPA,
 - Sans le couper de son milieu familial.
 - En lui proposant un trajet scolaire où de formation professionnelle le meilleur possible.
 - Avec ou sans succès sportif, en facilitant, par une formation binaire, son insertion dans le monde du travail.Depuis, cet objectif a été étendu aux adultes en fin de carrière.

Août 2004

- ➔ **OUVERTURE DU PROGRAMME au bénéfice de 30 rugbymen.**

L'arrivée prématurée du Pays d'Aix Rugby Club en PRO D2 le soumet à un cahier des charges sur la formation qui oblige l'ouverture dans la précipitation, d'un projet d'accompagnement des jeunes sportifs de haut niveau territorial au seul bénéfice des rugbymen pour la saison 2004-2005 avec le parrainage illustre de Bernard Laporte.

" Je me suis félicité de l'arrivée du rugby de haut niveau dans le Pays d'Aix. Je suis heureux de constater qu'il veut s'y enraciner en s'associant à la culture de cette ville universitaire historique : faire de la formation et de l'éducation des jeunes sa priorité. Je tiens à soutenir un projet novateur créé avec l'école et l'entreprise qui sera exemplaire dans le développement du sport régional et je le suivrai avec attention. "

Août 2004

Bernard Laporte

Ancien Sélectionneur de l'équipe de France
Parrain du dispositif E.S.E



→ PARTENARIAT avec le lycée St-Eloi,

initiateur dans la relation Ecole-Sport-Entreprise.

Ce partenariat permet de loger au foyer St-Eloi les bénéficiaires du programme E.S.E qui sont scolarisés au lycée St-Eloi où dans d'autres établissements. Il entre complètement dans l'éthique du projet : la liberté de choisir un établissement conforme à l'orientation de l'élève, à ses motivations et au choix des parents.

Septembre 2004



→ FEUILLE DE ROUTE pour intégrer toutes les formations de clubs de haut niveau territorial sur 5 ans (août 2009).

■ Création de l'association E.S.E développement chargée d'accompagner le projet dans son développement.

Décembre 2004

■ Confirmation de l'accompagnement du rugby (70 bénéficiaires), soutien au centre de formation du basket avec pour objectif sa pérennisation confirmée par une convention.

2005/2006

■ Réunion avec les responsables académiques et du rectorat pour organiser l'accueil des bénéficiaires du programme E.S.E dans différents établissements.

Décembre 2005

■ Élargissement du programme aux 4 sports collectifs.

2006/2007

■ Transformation de l'association d'accompagnement en association de gestion sous la dénomination « Ecole Sport Entreprise Pays Aix ».

Mars 2007

■ La CPA confie à l'association E.S.E Pays d'Aix la gestion de Château Bas occupé pour partie par l'École des Arts et Métiers pour encore un an. Des adolescents majeurs, bénéficiaires du programme E.S.E vont y loger dès septembre 2007.

Août 2007

■ Élargissement du programme E.S.E à 4 sports individuels.

2007/2008

■ Présentation du programme E.S.E à Bernard Laporte et demande de sa reconnaissance au niveau national.

Février 2008

L'ASSOCIATION ECOLE-SPORT-ENTREPRISE PAYS D'AIX



Former les jeunes pour le Haut Niveau, c'est renforcer le club et embellir son âme...

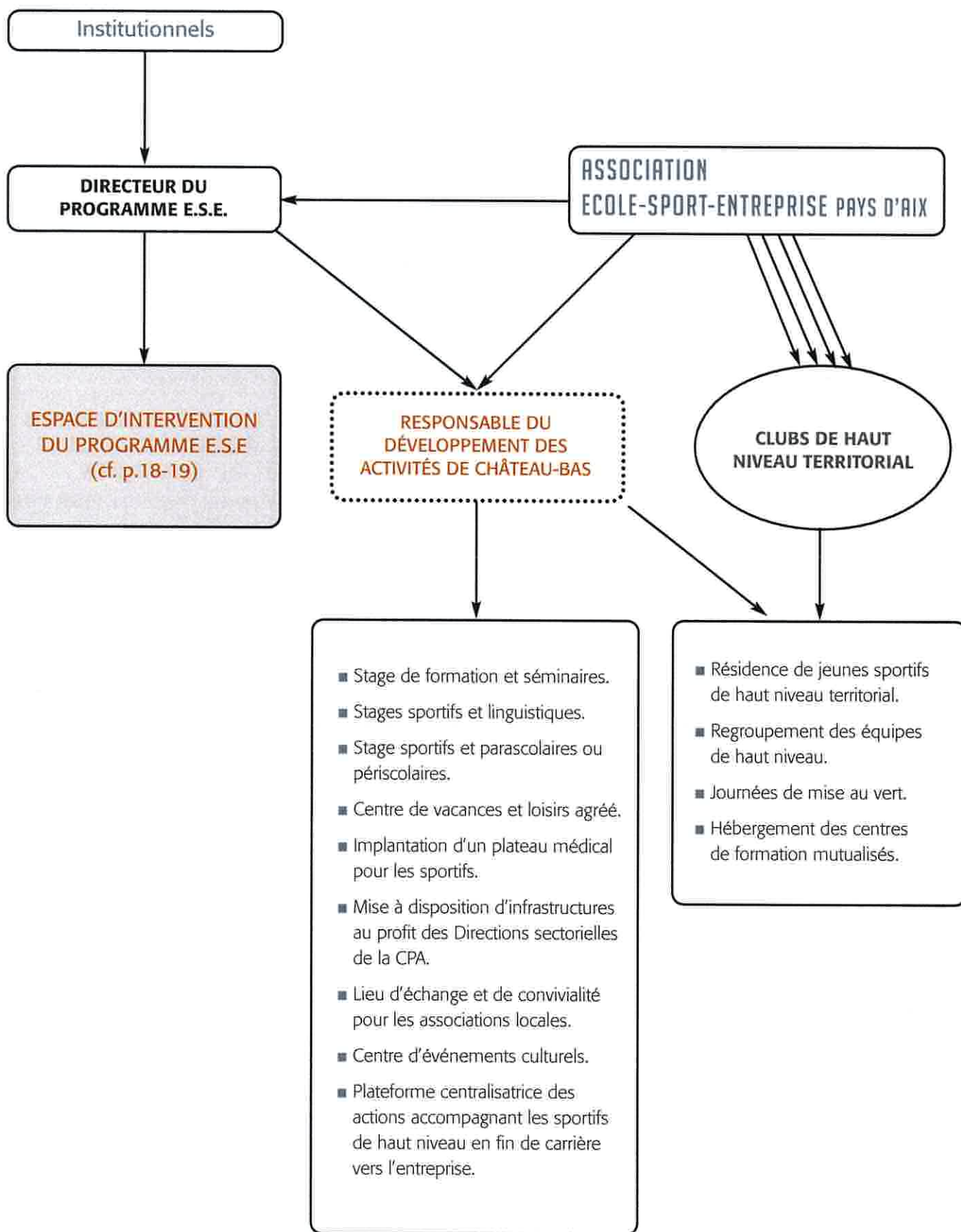
[Pays d'Aix Venelles Volley-Ball]

.....> L'association E.S.E a connu trois étapes fondamentales

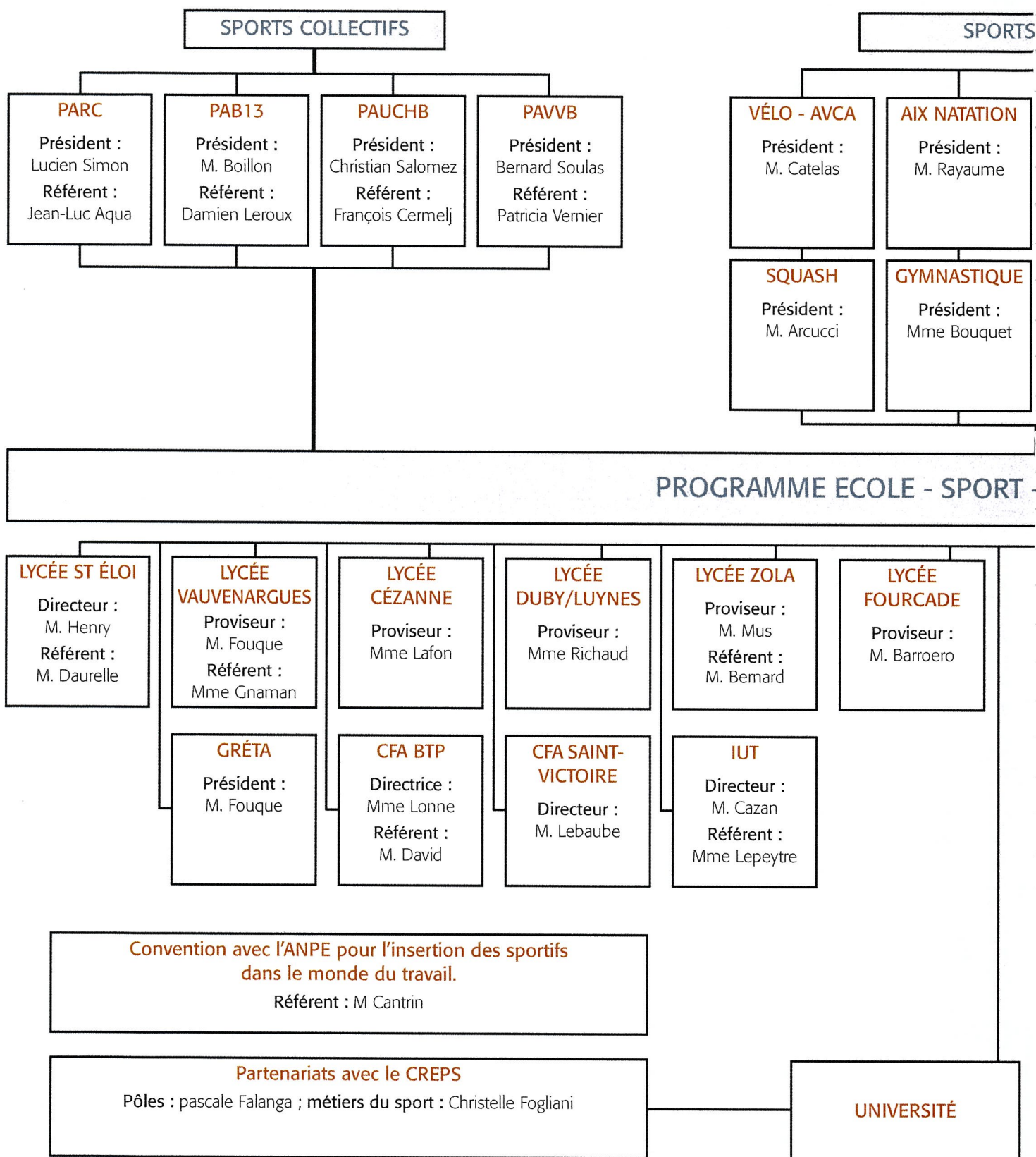
- Accompagner le programme E.S.E dans son développement. Les compétences réunies au sein de l'association de membres venus de l'École, du Sport et de l'Entreprise, conseillés par les institutionnels ont permis de faire évoluer le programme pour le rendre plus efficace et continueront dans ce sens pour le rendre toujours meilleur.
- Le programme E.S.E s'étant suffisamment affirmé, l'association se transforme en association de gestion du programme, sous l'appellation : Association Ecole-Sport-Entreprise du Pays d'Aix, et le libère de la tutelle institutionnelle pour lui permettre d'avancer encore plus.
- Le niveau de développement du programme E.S.E a nécessité un espace de référence du sport pour le territoire du Pays d'Aix. Ainsi Château Bas a été mis à disposition de l'association. Il s'agit non seulement de prendre en charge l'existant mais encore de le développer dans le sens de l'intérêt du sport du territoire.

.....> Les structures et les activités créées pour le sport de haut niveau territorial seront élargies à tout le sport du Pays d'Aix

- Plateau médical
- Stages
- Lieu d'échange et de convivialité
- Centre de regroupement



ESPACE D'INTERVENTION DU PROG



Établissements de référence :

Basket : Lycée Vauvenargues avec internat / **Volley** : Lycée Cézanne avec internat

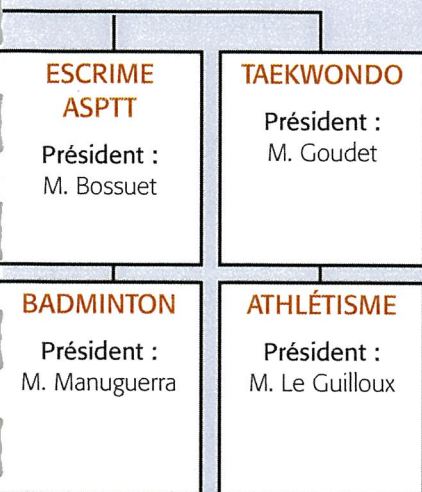
Handball: Lycée Duby avec résidents à Château-bas / **Gymnastique** : CES Arc de Meyran

Rugby : Lycée Saint Éloi et Foyer Saint Éloi pour les élèves inscrits dans d'autres établissements de la ville qui dispensent des enseignements qui n'existent pas au Lycée Saint Éloi.

PROGRAMME E.S.E 2007/2008

INDIVIDUELS

SPORTS INDIVIDUELS ET COLLECTIFS



Bénéficiaire des clubs non sélectionnés dans le haut niveau territorial, soutenus à titre individuel.

Insertion dans l'Entreprise des sportifs Adultes des équipes premières

ENTREPRISE (Directeur Jean-Jacques André)

LYCÉE SACRÉ-CŒUR
Directrice :
Mlle Trassy

LYCÉE DE LA NATIVITÉ
Directeur :
M. Clément

LYCÉE AGRICOLE VALABRE
Directeur :
M. Bourdais
Référent :
Mme Mace

LYCÉE GAMBETA
Proviseur :
Mme Burton

LYCÉE SAINTE MARIE
Directrice :
Mme Melgar

LYCÉE CÉLONY
Directrice :
Mme Roig

COLLÈGES

CAMPRA
Principal :
Mme Schmidt-Moriconi

ST -EUTROPE
Principal :
M. Maggengo

MIGNET

ROCHER DU DRAGON

CHÂTEAU DOUBLE

ARC DE MEYRAN

Espaces d'intervention :

- 12 clubs de haut niveau territorial sélectionnés par la CPA
 - 4 sports collectifs ■ 8 sports individuels
- 25 établissements scolaires, universitaires ou de formation.
- Le monde du travail et de l'entreprise :
 - Chambre de Commerce et d'Industrie de Marseille Provence, Chambre des Métiers et de l'Artisanat des Bouches-du-Rhône, GRETA, ANPE...
- Collaboration avec les pôles (CREPS d'Aix-en-Pce).
 - Ouverture commune sur l'École.
 - E.S.E se place en préfilère sportive par rapport aux pôles.
 - Sédimentation des expériences avec des clubs de haut niveau.
- Coopération avec des clubs de haut niveau des villes jumelées avec Aix-en-Provence et des clubs du sud de la Méditerranée.

ALTERNANCE

ISECC
Directrice :
Mme Pujes

ESARC CEFIRE
Directrice :
Mme Canuel

PROVENCE FORMATION
Directrice :
Mme Hottin

LES RÉSULTATS OBTENUS



Les jeunes sportifs partent de leurs expériences sur le terrain pour aguerrir et améliorer leur expression écrite.

[G. Foveau, écrivain]

.....> La saison 2007/2008 s'ouvre sur un horizon ensoleillé :

Tous les bénéficiaires du programme E.S.E qui ont présenté un examen (BEP, Bac Pro, Bac Technique, Bac général) l'ont réussi.

Tous les postulants au programme E.S.E rejoignant Aix-en-Provence ont pu être inscrits en septembre 2007 dans un établissement scolaire ou de formation conformément à leurs orientations et au choix des parents.

.....> Pour fonctionner cette saison, en suivant environ 150 bénéficiaires, le programme dispose de :

Bénévoles :

- Jean-Jacques ANDRÉ, directeur, ancien chef d'établissement et professeur de Mathématiques.
- François HENNEBERT, professeur de Mathématiques en retraite, absent depuis mai pour rejoindre Pékin en cyclotourisme à l'occasion des jeux olympiques.
- Michèle CATALA, professeur d'Anglais en activité.
- Michel DAURELLE, professeur de Français en activité.

Salariés :

- Mendouh AKHRIL, répétiteur (Français, Anglais, Économie), étudiant en master 2. A rejoint Londres début mai pour un emploi.
- Axel N'TOUNG, répétiteur (Maths/ Physique), étudiant en dernière année d'ingénieur.
- Sylvain RIBOULEAU, Brevet d'État, intervenant dans l'encadrement.
- Nicolas PERAY, professeur de sciences physiques en activité.

Étudiants : Stagiaires avec gratification dans le cadre de leurs études.

- Marina PIASECKI, administration, gestion, relations extérieures.
- Sylvain SOCQUET MEILLERET, administration, gestion, relations extérieures.

.....> **Château Bas** occupé en partie par l'association E.S.E Pays d'Aix le sera entièrement avant la fin 2008. Il devient le siège de l'association.

→ La collaboration fructueuse avec les pôles et plus généralement avec le CREPS. Par rapport aux pôles, le programme E.S.E est une pré filière sportive. Le bon fonctionnement vers lequel il veut tendre, aidé par l'exemple des pôles et les conseils de son encadrement, permet d'agrandir l'assiette de recrutement des sportifs de haut niveau, donc de le rendre plus performant.

→ L'ouverture sur les adultes (environ 30) pour l'insertion dans l'Entreprise en collaboration avec nos différents partenaires et plus particulièrement avec le CREPS, le GRETA, l'ANPE, la CCIM...

Sont concernées deux catégories de sportifs :

- Les sportifs en début de carrière qui sont engagés dans des études avec des aménagements appropriés.
- Les sportifs en fin de carrière qui s'aperçoivent qu'ils ne savent tenir ni une pelle ni un crayon.



CHÂTEAU-BAS À MIMET

La Communauté du Pays d'Aix a acheté en 2003 un domaine appelé "Château Bas", situé à Mimet, ancien centre de vacances EDF. Elle en a confié la gestion à l'association E.S.E Pays d'Aix par une convention d'occupation et de mise à disposition des locaux.

→ C'est une lourde charge pour l'association mais indispensable pour dynamiser le développement du sport sur le territoire et en particulier le sport de haut niveau, sans en détacher le sport de masse.

→ Les installations mises en place : plateau médical, salle de musculation, hôtellerie, restauration diététique, peuvent être élargies à tous les sportifs du territoire. Elles seront aussi à court terme le site idéal d'accueil d'un centre de formation multi-sports.

→ Objectifs

- Créer un centre de vie porté par le sport de haut niveau. Développer des activités para sportives, para scolaires, culturelles, d'insertion sociale conformément à notre éthique et notre volonté de ne pas isoler le sportif et de le faire vivre dans un milieu enrichi par ses diversités.
- Faire de ce centre un outil performant pour le sport de haut niveau tout en restant ouvert au sport de masse du territoire.



LES OBJECTIFS



*De solides fondations
pour l'avenir.*

[OMS - X. Quintin]

.....> Étendre le programme E.S.E aux 12 disciplines référencées haut niveau territorial par la CPA avant septembre 2009.

.....> Château Bas, entièrement occupé par E.S.E devient la plate-forme du sport territorial

- Loger une trentaine de bénéficiaires du programme E.S.E
- En faire l'espace de référence et le centre des actions mutualisées
- Créer un centre de formation pluridisciplinaire

.....> Obtenir la reconnaissance au niveau national du haut niveau territorial est un facteur bonifiant pour :

- Généraliser les conventions avec les établissements scolaires, universitaires ou de formation en lieu et place des accords informels pour la plupart d'entre eux aujourd'hui.
- Confirmer nos excellentes collaborations avec le CREPS pour mettre en place des projets pédagogiques communs aux élèves des pôles Espoirs ou pôles France et des bénéficiaires du programme E.S.E :
 - Aménagement des emplois du temps de secondes.
 - Première et terminale préparées en 3 ans.
 - Formations supérieures aménagées dans le temps.
- Faciliter le suivi et l'accompagnement des bénéficiaires du programme E.S.E : environ 200 adolescents, et 30 adultes pour leur entrée dans l'Entreprise.
- Normaliser nos relations avec l'Entreprise et ses représentants (CCIM, Chambre des Métiers...) :
 - pouvoir faire appel à son financement.
 - élaborer une charte où l'Entreprise prend en compte les valeurs acquises par la pratique du sport de haut niveau dans le profil d'un demandeur d'emploi.
- Mutualiser les centres de formation de sport de haut niveau territorial pour une meilleure qualité à moindre prix. Château Bas est un site idéal pour recevoir un centre de formation pluridisciplinaire. Y associer, en collaboration avec le CREPS, des formations aux métiers du sport.
- Confirmer par des conventions l'ouverture sur les clubs de haut niveau des villes jumelées avec le Pays d'Aix et des villes du sud de la Méditerranée.

LA RECONNAISSANCE

DU PROGRAMME ECOLE-SPORT-ENTREPRISE DANS LE CADRE DU HAUT NIVEAU TERRITORIAL DU PAYS D'AIX

- Formaliser la "reconnaissance du haut niveau territorial" (peut-être sous une autre appellation) et élaborer son cadre juridique et celui d'un centre de formation pluridisciplinaire.
- Collaborer au suivi du programme E.S.E par les autorités ministérielles.
- Accepter que ce projet présente un double aspect pilote :
 - Par son développement sur un territoire où il pourra être regardé, suivi, analysé et mesuré par les personnels qualifiés des services ministériels.
 - Par son implantation dans l'espace scolaire aixois (25 établissements) où le sport de haut niveau territorial (12 clubs) peut devenir la locomotive du sport à l'École.
 - Le projet aura ainsi ouvert des pistes pour l'organisation du sport territorial.

J'accompagne avec un grand plaisir ce beau projet, et forme des vœux pour que les efforts des uns et des autres soient couronnés du succès qu'ils méritent.

[Lycée Vauvenargues - J. Fouque]

Projet pilote... ... typiquement aixois

La reprise de ce projet pilote en l'état dans d'autres territoires nous paraît difficile en raison de deux caractères propres au territoire aixois :

- Un accueil scolaire et de formation exceptionnel.

- Un CREPS avec ses pôles indispensables pour soutenir le projet.